



Báo cáo tháng

NGÀNH HÀNG THỊT & THỨC ĂN CHĂN NUÔI THÁNG 04/2010

NHỮNG NỘI DUNG CHÍNH

- *Giá thịt giao kỳ hạn tại CBOT có xu hướng tăng*
- *Giá ngô và đậu tương tại CBOT diễn biến trái chiều*
- *Dịch tai xanh diễn biến phức tạp trên 11 tỉnh*
- *Nhập khẩu thức ăn gia súc quý I/2010 tăng 122,14% so với cùng kỳ 2009*
- *Diễn biến giá thịt*
- *Giá thức ăn chăn nuôi giảm nhẹ*
- *Chính sách tác động*
- *Dự báo thị trường*

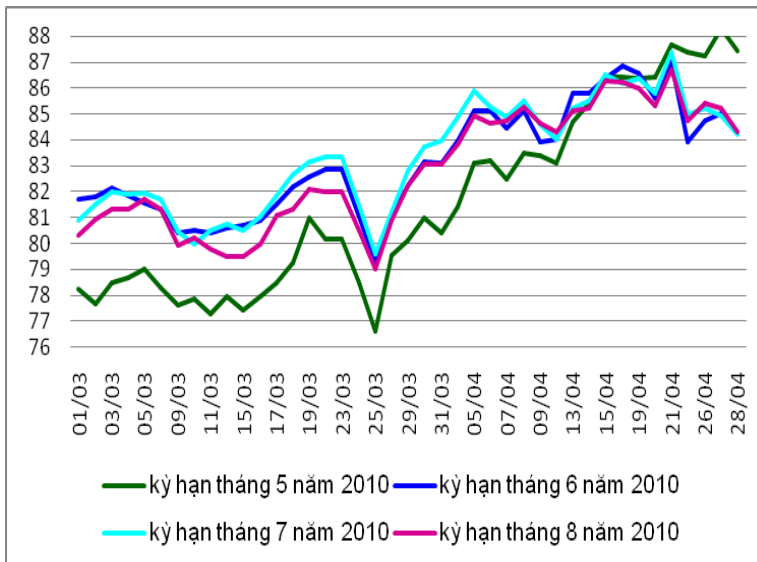


THÔNG TIN THỊ TRƯỜNG THẾ GIỚI

1.1. Thị trường Mỹ

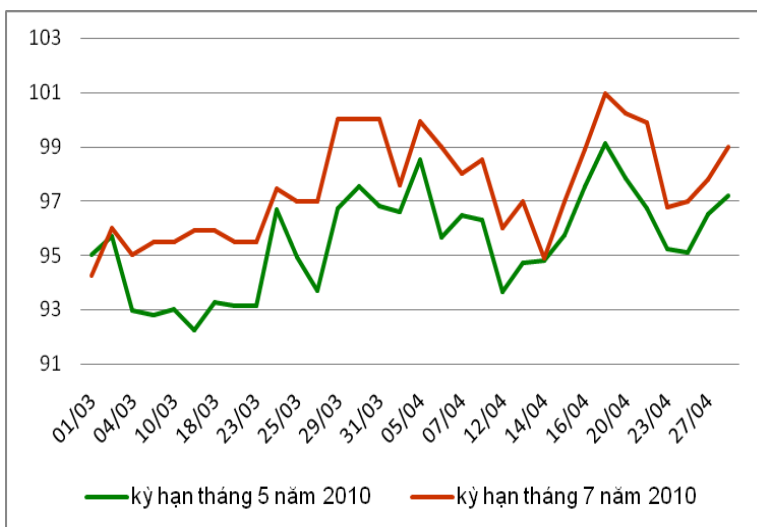
Giá thịt giao kỳ hạn tại CBOT-Chicago có xu hướng tăng

Hình 1: Diễn biến giá thịt lợn hơi tại CBOT-Chicago (UScent/lb)



Nguồn: AGROVIET

Hình 2 : Diễn biến giá thịt lợn đông lạnh tại CBOT-Chicago(UScent/lb)



Nguồn: AGROVIET

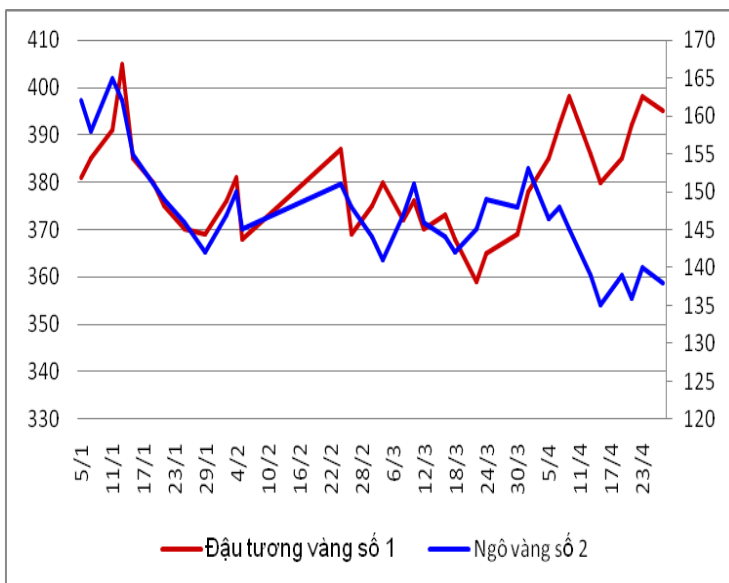
Trong tháng, giá thịt lợn hơi tại CBOT-Chicago có xu hướng tăng. Thịt lợn hơi kỳ hạn tháng 5 năm 2010 có tốc độ tăng khá mạnh, giá bình quân tháng 4/2010 đạt 85,21 UScent/lb tăng 8,2% so với giá bình quân 78,77 UScent/lb tháng 3/2010. Với tốc độ tăng giá nhanh, từ ngày 20/04 giá đóng cửa thịt lợn hơi kỳ hạn tháng 5 năm 2010 đã đạt mức cao nhất trong các loại giá kỳ hạn.

Thịt lợn rọi đông lạnh, trong tháng tuy không diễn biến theo một xu hướng nhất định, nhưng nhìn chung giá bình quân tháng

4 cao hơn tháng 3/2010 từ 1,5-2,5UScent/lb. Thịt rọi đông lạnh giao kỳ hạn tháng 5/2010 tháng 4/2010 có giá bình quân đạt 96,33UScent/lb, tăng 2,67% so với tháng 3/2010.

**Giá ngô và đậu tương tại CBOT-Chicago
diễn biến trái chiều**

**Hình 3: Diễn biến giá ngô và đậu tương tại
CBOT-Chicago(USD/tấn)**



Nguồn: AGROINFO

Trong tháng giá ngô và đậu tương diễn biến theo xu hướng trái ngược nhau. Giá đậu tương tăng khoảng 4,9% so với tháng 3/2010. Tại Trung Quốc, hoạt động ép dầu đậu tương đang rất sôi động, do vậy nhu cầu đậu tương của quốc gia này sẽ tiếp tục tăng cao trong thời gian tới. Nhà phân tích hạt có dầu Oil World dự báo nhập khẩu đậu tương vào Trung Quốc

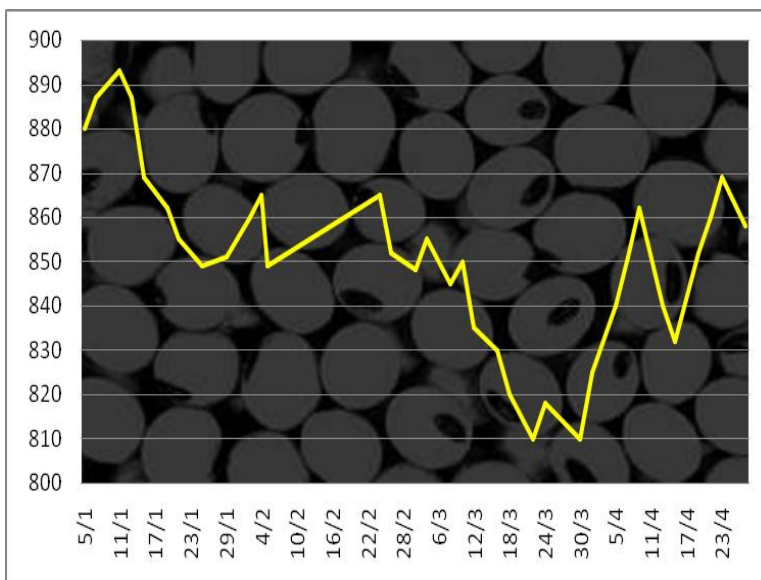
trong năm 2009/2010 sẽ tăng 3,9 triệu tấn so với năm trước lên mức 45 triệu tấn. Với nhu cầu tăng cao từ Trung Quốc, giá đậu tương thế giới thời gian tới có thể sẽ tiếp tục diễn biến theo xu hướng tăng.

Trong khi giá đậu tương có xu hướng tăng thì giá ngô lại diễn biến theo chiều hướng giảm. So với tháng 3/2010, mức giá đã giảm bình quân khoảng 3,75USD/tấn (2,57%). Theo đánh giá của Bộ Nông nghiệp Mỹ, trong năm 2010, diện tích trồng ngô của nước này trong vụ xuân sẽ tăng lên khoảng 3%.

Đồng thời việc dự đoán sản lượng sẽ cao hơn đã có những tác động khiến giá ngô giao dịch trên sàn CBOT-Chicago giảm trong thời gian vừa qua.

Dầu đậu tương đã có những dấu hiệu phục hồi giá sau một thời gian dài giảm giá. Giá bình quân tháng 4 đạt 848,9 USD/tấn cao hơn tháng 3 (832,1USD/tấn) nhưng vẫn thấp hơn mức giá 2 tháng đầu năm (tháng 1: 870,33USD/tấn; tháng 2: 858,2 USD/tấn)

Hình 4: Diễn biến giá dầu đậu tương tại CBOT – Chicago(USD/tấn)



Nguồn: AGROINFO

1.2.Thái Lan mở rộng chế biến thịt lợn

Để cung cấp thịt phục vụ người tiêu dùng ở vùng Đông Bắc, tập đoàn Betagro – một trong những tập đoàn công nghiệp thực phẩm

lớn nhất Thái Lan – đã có kế hoạch phát triển thêm một nhà máy chế biến thịt lợn cao cấp.

Nhà máy mới sẽ bắt đầu hoạt động trong năm 2011 đáp ứng các tiêu chuẩn của Cục phát triển chăn nuôi về những sản phẩm đạt vệ sinh an toàn thực phẩm.

1.2.Nga: Sản lượng thịt sẽ tăng 6%

Bà Elena Skrynnik – Bộ trưởng Bộ Nông nghiệp Nga cho biết, tổng sản lượng thịt của Nga năm nay sẽ tăng 6%, đạt 10,5 triệu tấn. Nguyên nhân của sự gia tăng này là do các biện pháp hỗ trợ của Chính phủ Nga. Bà

Elena cũng cho biết thêm, Chính phủ Nga sẽ tiếp tục hỗ trợ ngành sản xuất thịt trong nước thông qua trợ cấp các khoản vay đầu tư vào các dự án liên quan và các dự án về chế biến thịt quan trọng. Đồng thời việc thành lập các công ty có quy trình sản xuất hoàn thiện cũng như các trung tâm hiện đại nghiên cứu về gen sẽ là các khu vực chủ chốt để nhân giống gia súc. Trong vòng 4 năm tới, Nga không những cung cấp đủ nhu cầu trong nước mà còn có thể xuất khẩu ra nước ngoài.

1.3.Nhật Bản: Xuất khẩu thịt bò bị tạm dừng bởi dịch lở mồm long móng

Ngày 10/04, tại tỉnh Miyazaki, đã phát hiện một số con bò ở một nông trại có dấu hiệu của bệnh lở mồm long móng. Kết quả sơ bộ xét nghiệm cho thấy những con bò này dương tính với viruts lở mồm long móng. Để ngăn ngừa nguy cơ dịch bệnh lan rộng, chính quyền tỉnh Miyazaki dự định sẽ tiêu hủy toàn bộ 16

con bò ở nông trại này, khoanh vùng, cấm vận chuyển và buôn bán gia súc quanh khu vực trên.

Trước tình hình trên, ngày 20/04, Bộ Nông-Lâm-Ngư nghiệp Nhật Bản quyết định tạm ngừng xuất khẩu thịt bò. Bộ trưởng Bộ Nông-Lâm-Ngư nghiệp, cho biết mặc dù căn bệnh này không gây hại cho người tiêu dùng nhưng Chính phủ vẫn quyết định tạm ngừng xuất khẩu thịt bò trong vòng ít nhất 3 tháng, đồng thời áp dụng tất cả các biện pháp ngăn chặn dịch bệnh lan rộng.

2.TỔNG QUAN TÌNH HÌNH CHĂN NUÔI TRONG NƯỚC

2.1.Dịch tai xanh diễn biến phức tạp trên 11 tỉnh

Trong tháng dịch bệnh tai xanh trên lợn diễn biến phức tạp và có chiều hướng lây lan trên diện rộng. Hải Dương là địa phương đầu tiên trên toàn miền Bắc bùng phát dịch lợn tai xanh với hàng ngàn con lợn bị ốm, chết. Kể từ khi phát hiện dịch bệnh tai xanh bùng phát tại Hải

Dương, đến ngày 30/4 đã có tổng cộng 11 tỉnh, thành phố có dịch.

Trước tình hình đó, các cơ quan chức năng đã tăng cường kiểm tra công tác kiểm dịch, tiêm phòng cho gia súc đồng thời vận động người chăn nuôi thường xuyên vệ sinh chuồng trại hạn chế lây lan dịch bệnh.

Ngày 26/4, Bộ Nông nghiệp và Phát triển nông thôn đã có cuộc họp khẩn với các đơn vị liên quan bàn biện pháp đối phó với dịch lợn tai xanh. Thứ trưởng Diệp Kinh Tân cho biết, Bộ NN&PTNT sẽ thành lập 3 đoàn công tác cùng các địa phương chỉ đạo việc ngăn chặn và dập dịch trên tinh thần phát hiện ổ dịch nhanh, tập trung xử lý triệt để. Đồng thời, thứ trưởng cũng chỉ đạo Cục Thú y thành lập ngay các chốt kiểm dịch ở các tuyến quốc lộ chính để ngăn chặn việc vận chuyển lợn từ chỗ có dịch đi nơi khác. Đặc biệt, phải khoanh vùng không cho dịch lây lan vào các tỉnh miền Trung và miền Nam.

Tình hình dịch bệnh ngày 30/4 được cụ thể như sau:

Dịch cúm gia cầm

Hiện nay cả nước còn 4 tỉnh có dịch cúm gia cầm chưa qua 21 ngày bao gồm: Bắc Kạn, Quảng Ninh, Quảng Ngãi và Quảng Trị. Công tác phòng chống dịch cúm gia cầm đang được các địa phương tăng cường thực hiện.

Dịch lở mồm long móng

Dịch lở mồm long móng nhìn chung đã được khống chế. Từ 3 tỉnh có dịch vào thời điểm đầu tháng, đến ngày 30/4 cả nước chỉ còn tỉnh Điện Biên có dịch lở mồm long móng chưa qua 21 ngày.

Dịch tai xanh trên lợn

Hiện nay cả nước có 11 tỉnh có dịch tai xanh chưa qua 21 ngày bao gồm: Hải Dương, Thái Nguyên, Thái Bình, Bắc Ninh, Hưng Yên, Hải Phòng, Quảng Nam, Hà Nội, Nam Định, Hà Nam và Lạng Sơn.

**2.2.Nhập khẩu thức ăn gia súc quý I/2010
tăng 122,14% so với cùng kỳ 2009**

***Bảng: Một số thị trường chính cung cấp thức
ăn gia súc cho Việt Nam Quý I/2010***

Tên nước	3 tháng đầu năm 2010 (USD)	Tăng/giảm so với cùng kỳ 2009 (%)
<i>Ấn Độ</i>	158.980.024	0,33
<i>Achentina</i>	140.623.030	4.643,6
<i>Hoa Kỳ</i>	138.508.498	592,05
<i>Trung Quốc</i>	31.677.871	48,82
<i>Thái Lan</i>	13.850.152	123,06

Theo số liệu từ Bộ Công Thương, Quý I/2010, nhập khẩu thức ăn gia súc đạt 613,1 triệu USD, tăng 122,14% so với cùng kỳ năm 2009. Trong đó, tính riêng tháng 3/2010, nhập khẩu đạt 260,15 triệu USD, tăng 102,87% so với tháng 3/2009.

Kim ngạch nhập khẩu thức ăn gia súc và nguyên liệu từ hầu hết các thị trường đều tăng so với cùng kỳ năm 2009. Tính chung 3 tháng đầu năm, một số thị trường nhập khẩu vào Việt Nam đã đạt kim ngạch trên 100 triệu USD, bao gồm: Ấn Độ, Achentina, Hoa Kỳ,...

Nhìn chung, ngành thức ăn chăn nuôi nước ta còn phụ thuộc rất nhiều vào nguyên

liệu và thức ăn chăn nuôi nhập khẩu. Để đáp ứng được nhu cầu nguyên liệu cho sản xuất trong nước, việc quy hoạch vùng sản xuất trồng các cây nguyên liệu là việc làm rất cần thiết và cần được ưu tiên thực hiện trong thời gian tới.

3. TÌNH HÌNH ĐẦU TƯ NGÀNH HÀNG THỊT VÀ TACN

Ba Vì: Hỗ trợ 15 tỷ đồng phát triển đàn bò thịt

Để nâng cao chất lượng đàn bò , huyện Ba Vì(Hà Nội) đã xây dựng chương trình phát triển chăn nuôi bò thịt tập trung ở các xã Tây Đằng, Thuần Mỹ, Tòng Bạt, Cổ Đô. Ủy ban nhân dân huyện đang phấn đấu thực hiện mục tiêu tạo ra đàn bò chất lượng cao và mỗi năm có 1800 tấn thịt bò xuất chuồng với giá trị thu nhập từ 55 -57 tỷ đồng, đồng thời phấn đấu đến hết năm 2010, nâng tổng số đàn bò thịt lên 70000 con.

Thực hiện mục tiêu này, Ủy ban nhân dân huyện Ba Vì đã hỗ trợ các địa phương xây dựng cơ sở hạ tầng, điện, nước, vệ sinh môi trường và trồng cỏ. Bên cạnh đó, huyện còn thực hiện đào tạo, tập huấn cho nông dân đồng thời quảng bá xúc tiến thương mại. Tính riêng năm 2010, huyện đã xây dựng kế hoạch hỗ trợ hơn 15

tỷ đồng để thực hiện các chương trình này.

Nam Định: Hoa Kỳ hỗ trợ thực hiện dự án GETF

Dự án “Thu thập số liệu cho việc chuyển đổi chiến lược tiêm phòng vi rút cúm gia cầm động lực cao” (GETF) kéo dài đến hết tháng 3/2011 với mục tiêu giúp Nam Định chuyển đổi chiến lược phòng chống dịch cúm gia cầm trong đó chú trọng hơn đến những biện pháp phát triển chăn nuôi đảm bảo an toàn sinh học, nâng cao năng lực ngành thú y. Thực hiện dự án này, Hoa Kỳ hỗ trợ Nam Định 229 tử lạnh bảo quan vắc xin cho tất cả các xã, phường; 10 máy định vị cầm tay, xe ô tô bán tải...đồng thời chịu trách nhiệm hỗ trợ chi phí cho người chăn nuôi khi có dịch xảy ra. Các chuyên gia Hoa Kỳ cũng tổ chức 10 lớp tập huấn cho toàn bộ các cán bộ thú y phường, xã của Nam Định về cách thức thực hiện dự án, cách sử dụng phương tiện kỹ thuật phục vụ cho hoạt

động thông tin, quản lý tình hình dịch cúm gia cầm.

Chi Cục trưởng Chi cục Thú y tỉnh Nam Định, ông Ninh Văn Hiếu cho biết: Nhờ sự hỗ trợ từ dự án GETF, Nam Định đã tập trung cho hoạt động phòng chống dịch cúm gia cầm thông qua việc tiêm phòng vắc xin trên toàn bộ đàn vịt. Tỉnh đã tổ chức 2 đợt tiêm phòng cho trên 1,1 triệu con vịt thịt, vịt đẻ trên địa bàn. Dự kiến đến 15/5, Nam Định sẽ sử dụng tiếp trên 2 triệu liều vắc xin để tiêm mũi hai cho đàn vịt và tiêm bổ sung cho đàn vịt mới phát sinh.

Hà Nội: Xây dựng 8 nhà máy chế biến gia súc, gia cầm

Phó Chủ tịch UBND thành phố Hà Nội, Nguyễn Huy Tường cho biết, hiện nay Hà Nội có 17 cơ sở giết mổ thủ công, 3725 hộ giết mổ gia súc gia cầm nhỏ lẻ. Các cơ sở giết mổ thủ công phần lớn đều nằm trong khu dân cư, chưa đảm bảo được về công tác vệ sinh môi trường. Trong khi,

toàn thành phố mới chỉ có 5 cơ sở giết mổ công nghiệp.

Có một thực tế nữa là, đến nay, ngành thú y vẫn chưa quản lý được hoạt động giết mổ của các hộ nhỏ lẻ, mà chỉ quản lý kiểm dịch sau khi giết mổ tại các chợ chính trên địa bàn. Trong khi đó, các hộ gia đình này lại thường mổ GSGC ngay tại gia đình gây ô nhiễm môi trường và rất khó khăn cho ngành thú y trong việc quản lý vệ sinh thú y và an toàn thực phẩm.

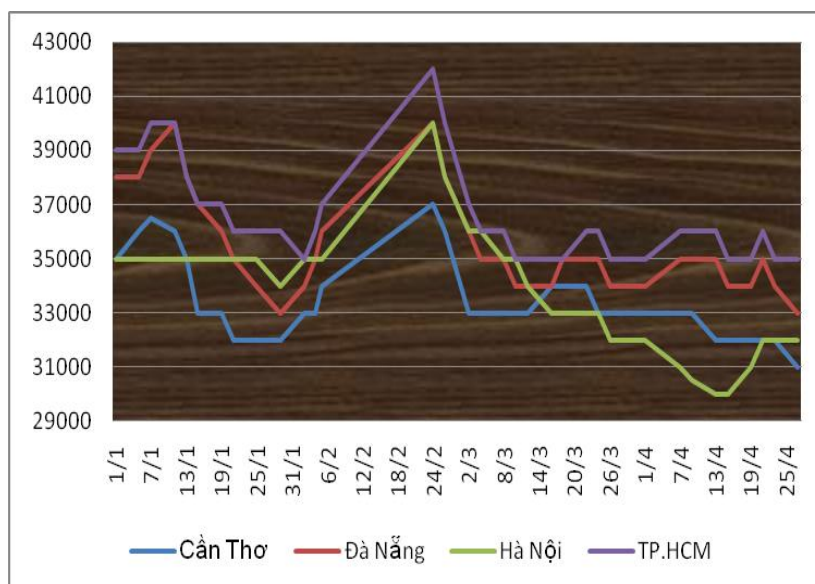
Thực hiện kế hoạch quy hoạch hệ thống giết mổ, chế biến gia súc gia cầm trên địa bàn thành phố đến năm 2020, Hà Nội sẽ xây dựng 18 cơ sở giết mổ công nghiệp. Tính riêng năm 2010, sẽ có 8 nhà máy giết mổ gia súc gia cầm được tiến hành xây dựng bao gồm: Nhà máy giết mổ gia súc gia cầm và chế biến thực phẩm tại cụm công nghiệp Hà Bình Phương, huyện Thường Tín; Nhà máy giết mổ chế biến gia súc gia cầm tại xã Trạch Mỹ Lộc, Phúc

Thọ; Nhà máy giết mổ chế biến gia súc gia cầm tại xã Thăng Lợi, Thường Tín; Dự án giết mổ trâu bò tại xã Tri Thủy và Quang Lãng, Phú Xuyên. Dự án giết mổ gia súc tại xã Tri Thủy và Quang Lãng, Phú Xuyên; Dự án giết mổ gia súc tại xã Lê Chi, Gia Lâm; Dự án giết mổ gia súc gia cầm tại xã Nguyên Khê, Đông Anh; Dự án giết mổ gia súc tại xã Xuân Nộn, huyện Đông Anh; và tổ hợp giết mổ chế biến GSGC tập trung tại xã Phù Lỗ và Đông Xuân, Sóc Sơn.

4. DIỄN BIẾN GIÁ THỊT

Do tác động của dịch tai xanh, trong tháng giá thịt lợn nhìn chung có xu hướng giảm. Tại thị trường Cần Thơ, giá thịt lợn hơi đã giảm khoảng 2000đ/kg so với đầu tháng. Thị trường Đà Nẵng mức giá dao động trong khoảng 34000-35000đ/kg, nhưng những ngày cuối tháng giá thịt lợn hơi giảm xuống còn 33000đ/kg.

Hình 5: Diễn biến giá thịt lợn hơi tại một số thị trường (đ/kg)

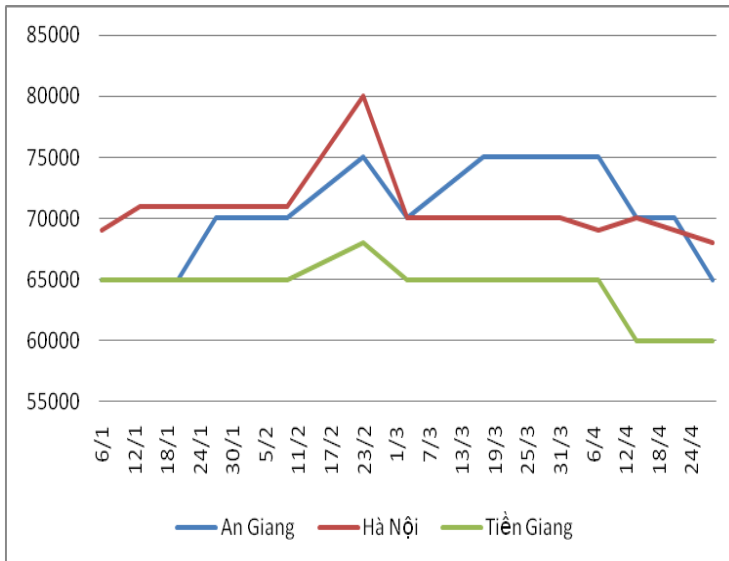


Nguồn: Thời báo kinh tế Việt Nam

Thịt lợn thăn tại một số thị trường cũng có sự giảm sút. Tại An Giang, thịt lợn thăn giảm từ 5000-10000đ/kg, do vậy đến những ngày cuối tháng 4/2010 giá mặt hàng này chỉ đạt 65000đ/kg. Thị trường Hà Nội, giá thịt giảm với tốc độ chậm hơn do dân số khu vực

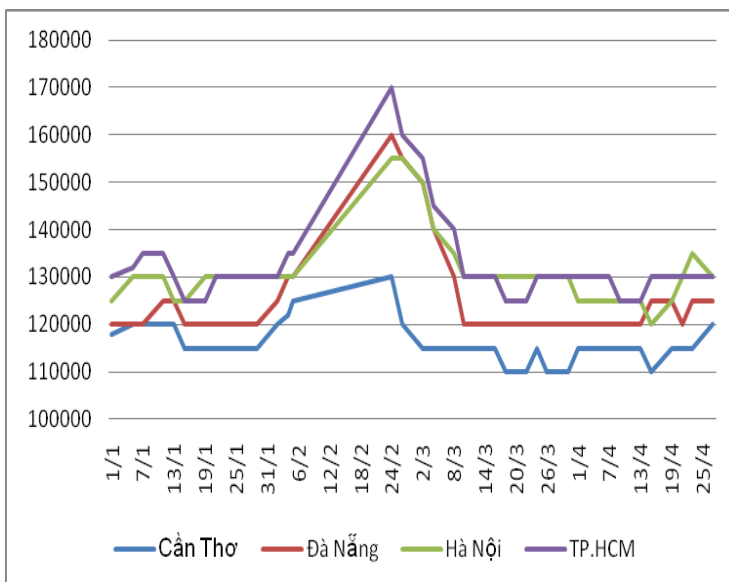
này lớn và ảnh hưởng của thói quen tiêu dùng của dân cư.

Hình 6: Diễn biến giá thịt lợn thăn(đ/kg)



Nguồn: AGROINFO

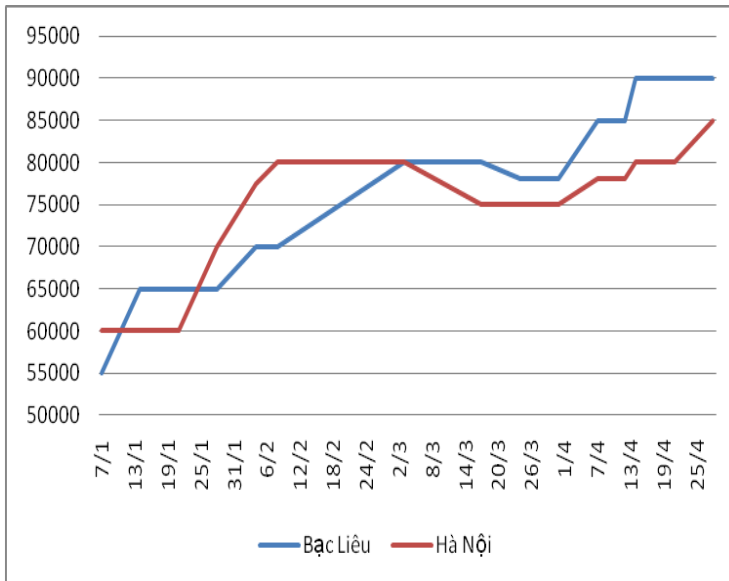
Hình 7: Diễn biến giá thịt bò đùi(đ/kg)



Nguồn: Thời báo kinh tế Việt Nam

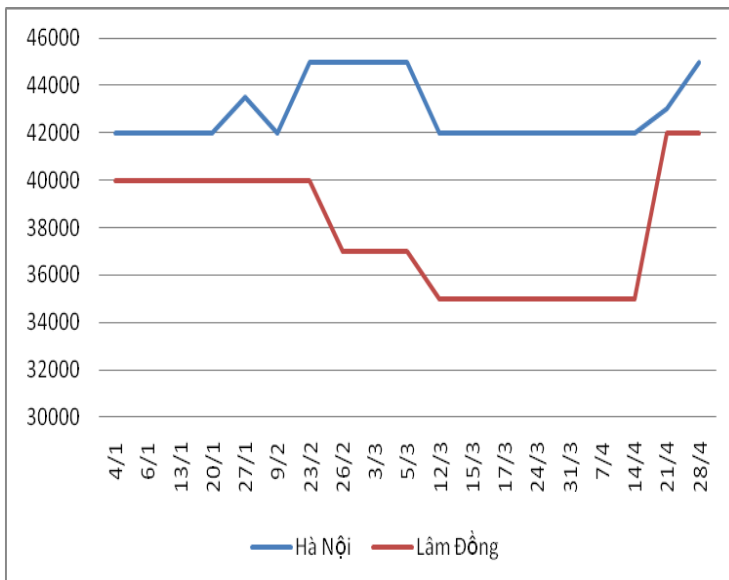
Dịch bệnh trên lợn đã khiến việc tiêu dùng các sản phẩm thay thế như thịt bò, thịt gà tăng giá trong thời gian qua. Thịt bò đùi ở hầu hết các thị trường tăng khoảng 5000đ/kg. Tại Hà Nội gà ta sống cũng tăng lên khoảng 5000-7000đ/kg trong khi gà công nghiệp chỉ tăng khoảng 3000-4000đ/kg.

Hình 8: Diễn biến giá gà ta sống tại một số thị trường (đ/kg)



Nguồn: AGROINFO

Hình 9: Thịt gà công nghiệp làm sẵn(đ/kg)

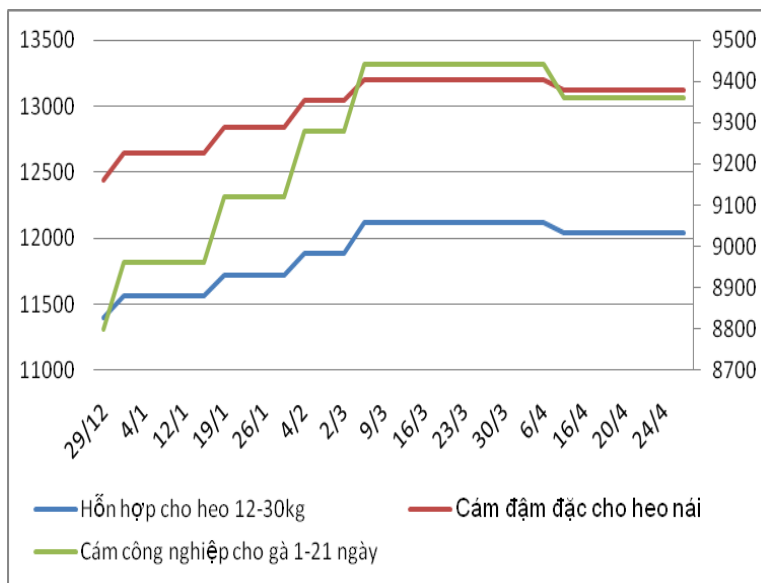


Nguồn: AGROINFO

5. GIÁ THỨC ĂN CHĂN NUÔI GIẢM NHẸ

Tuần đầu tháng 4/2010, giá thức ăn chăn nuôi bắt đầu có dấu hiệu giảm sau nhiều lần tăng giá vào thời điểm đầu năm 2010. Các sản phẩm thức ăn chăn nuôi của công ty cổ phần CP giảm khoảng 2000đ/bao (1bao=25kg). Mức giảm giá tuy không đáng kể nhưng cũng là một dấu hiệu đáng mừng cho người chăn nuôi.

Hình 10: Diễn biến giá thức ăn chăn nuôi (đ/kg)



Nguồn: AGROINFO

6. CHÍNH SÁCH TÁC ĐỘNG

Công điện số 14/CD-BNN-TY về tăng cường công tác phòng chống dịch tai xanh

Để chủ động dập tắt các ổ dịch tai xanh mới phát sinh, ngăn chặn lây lan, bảo vệ người chăn nuôi lợn khỏi những thiệt hại về kinh tế do dịch bệnh gây ra trong bối cảnh vận chuyển, buôn bán gia súc, gia cầm diễn biến phức tạp tại khu vực Đồng bằng Sông Hồng, ngày 8/4/2010, Bộ Nông nghiệp và Phát triển nông thôn đã ban hành công điện số 14/CD-BNN-TY. Theo đó, Chủ tịch Ủy ban nhân dân các tỉnh, thành phố khu vực Đồng bằng Sông Hồng cần chú trọng thực hiện một số nội dung sau:

Đối với các tỉnh đang có dịch: Tập trung thực hiện có hiệu quả các biện pháp chống dịch, trong đó chú trọng công tác kiểm soát vận chuyển lợn và các sản phẩm từ lợn, không để bán chạy lợn bệnh làm dịch lây lan sang các địa phương khác

Các tỉnh không có dịch cần tăng cường công tác giám sát nhằm phát hiện sớm và báo cáo kịp thời khi có dịch xảy ra. Đồng thời kiểm soát chặt chẽ lợn nhập vào địa phương.

Bên cạnh đó cần thực hiện tốt công tác vệ sinh, tiêu độc, khử trùng định kỳ với các hộ,

cơ sở chăn nuôi lợn. Công tác kiểm dịch, vận chuyển buôn bán gia súc cần phải được kiểm soát chặt chẽ và xử phạt nghiêm các trường hợp vi phạm theo quy định của pháp luật.

Công điện số 615/TTG-KTN

Tính đến ngày 21/04, dịch tai xanh đã xảy ra ở 68 xã, phường của 12 huyện thị thuộc các tỉnh, thành phố: Hải Dương, Thái Bình, Hưng Yên, Bắc Ninh, Thái Nguyên, Hải Phòng và đang có nguy cơ lây lan rộng, nhưng một số địa phương còn chủ quan chưa tập trung chỉ đạo quyết liệt các biện pháp phòng, chống dịch. Để dập tắt ngay các ổ dịch, không chế và ngăn chặn dịch bệnh tiếp tục lây lan, ngày 21/04/2010 Thủ tướng Chính phủ đã ra công điện 615/TTG-KTN yêu cầu các địa phương và các đơn vị liên quan cần tập trung thực hiện công tác phòng chống dịch. Theo đó, Chủ tịch Ủy ban nhân dân các tỉnh, thành phố trực thuộc Trung ương chỉ đạo các cấp, cơ quan chuyên môn, vận động người dân, người chăn nuôi thực hiện nghiêm các biện pháp phòng chống dịch. Các Bộ, ngành cần có sự phối hợp để đảm bảo công tác phòng chống dịch được thực hiện triệt để.

Công điện số 15/CD-BNN-TY về triển khai các biện pháp cấp bách phòng chống bệnh tai xanh ở lợn.

Trước tình hình dịch bệnh lây lan trên diện rộng, ngày 22/4/2010, Bộ trưởng Bộ Nông nghiệp và Phát triển nông thôn đã tổ chức họp khẩn với các tỉnh có dịch để bàn các giải pháp chống dịch tai xanh đang có chiều hướng lan rộng tại miền Bắc và đe dọa an toàn dịch của các tỉnh khác trong toàn quốc. Để nhanh chóng ngăn chặn đợt dịch tai xanh này, Bộ trưởng đã đề nghị Ủy ban nhân dân các tỉnh, thành

phổ chỉ đạo Sở Nông nghiệp và Phát triển nông thôn, Ủy ban nhân dân các cấp và ngành liên quan thực hiện ngay các nội dung trong công điện số 15/CD-BNN-TY ban hành ngày 26/04/2010. Theo đó, địa phương cần tăng cường công tác thông tin tuyên truyền về tính nguy hiểm của dịch, hướng dẫn các biện pháp phòng chống dịch, công khai chính sách hỗ trợ để người dân chủ động khai báo và hợp tác trong phòng – chống dịch. Các tỉnh chưa có dịch cần phải chủ động xây dựng kế hoạch và chuẩn bị sẵn nguồn nhân lực, vật lực, tài chính để chống dịch khi có ổ dịch phát sinh. Các tỉnh đang có dịch cần thực hiện việc công bố dịch tại các địa bàn xảy ra dịch và tổ chức bảo vệ vùng chưa phát dịch; Thực hiện bao vây ổ dịch, không để vận chuyển gia súc ra khỏi ổ dịch, quản lý chặt đàn lợn mắc bệnh, cách ly điều trị lợn mắc bệnh, xử lý lợn mắc bệnh nặng và bị chết theo hướng dẫn của cơ quan thú y. Ngành thú y địa

phương phải thực hiện nghiêm chế độ báo cáo dịch hàng ngày về Cục Thú y để phục vụ công tác điều hành chống dịch.

Nghị định số 41/2010/NĐ-CP về chính sách tín dụng phục vụ nông nghiệp, nông thôn.

Thực hiện mục tiêu phát triển nông nghiệp nông thôn, ngày 12/04/2010, Chính phủ đã ban hành Nghị định trên, theo đó, kể từ ngày 01/06 các cá nhân, hộ sản xuất nông, lâm, ngư, diêm nghiệp có thể được xem xét cho vay không có bảo đảm bằng tài sản tối đa đến 50 triệu đồng. Đối với các hộ kinh doanh, sản xuất ngành nghề hoặc làm dịch vụ phục vụ nông nghiệp, nông thôn thì mức cho vay tối đa đến 200 triệu đồng; còn đối với hợp tác xã, chủ trang trại được xem xét cho vay tối đa đến 500 triệu đồng.

Ngoài các chính sách trên, Bộ Nông nghiệp và phát triển nông thôn còn ban hành thêm một số Thông tư về vệ sinh an toàn thực phẩm, danh mục thuốc thú y

được phép lưu hành. Cụ thể như sau:

Thông tư 20/2010/TT-BNNPTNT 2/4/2010: Bổ sung, sửa đổi thông tư số 15/2009/TT-BNN ngày 17/03/2009 của Bộ trưởng Bộ Nông nghiệp và PTNT ban hành Danh mục thuốc, hóa chất, kháng sinh cấm sử dụng, hạn chế sử dụng.

Thông tư 18/2010/TT-BNNPTNT 2/4/2010: Ban hành danh mục thuốc thú y được phép lưu hành tại Việt Nam.

Thông tư 19/2010/TT-BNNPTNT 2/4/2010: Ban hành danh mục vắc xin, chế phẩm sinh học, vi sinh vật, hóa chất dùng trong thú y được phép lưu hành tại Việt Nam.

Thông tư 25/2010/TT-BNNPTNT 8/4/2010: Hướng dẫn việc kiểm tra vệ sinh an toàn thực phẩm đối với hàng hóa có nguồn gốc động vật nhập khẩu.

7. DỰ BÁO THỊ TRƯỜNG

Bộ Công Thương cho biết, từ quý II- 2010 giá các mặt hàng thức ăn chăn nuôi có thể sẽ có biến động mạnh, theo hướng tăng lên do tác động từ cả bên ngoài lẫn trong nước.

Theo dự báo mới nhất của Bộ Nông nghiệp Mỹ, tổng sản lượng các loại bã protein dùng làm nguyên liệu thức ăn chăn nuôi trên thế giới niên vụ 2009-2010 sẽ tăng 4,34% so với niên vụ trước lên 238,51 triệu tấn. Đây là mức cao kỷ lục từ trước tới nay. Song nhu cầu nhập khẩu các mặt hàng này từ Trung Quốc, EU, Nhật Bản, Hàn Quốc và các nước Đông Nam Á, trong đó có Việt Nam cũng tăng kỷ lục, dẫn tới giá các mặt hàng trên liên tục biến động theo hướng tăng lên, nhất là từ cuối năm 2009 và quý I-2010. Nguồn cung nguyên liệu ngô giảm và giá mặt hàng này cũng biến động nhẹ. Giá ngô trung bình

hiện đã cao hơn so với năm trước khoảng 13,2%.

Bộ Công Thương cũng cho biết Ấn Độ - nước cung cấp thức ăn chăn nuôi và nguyên liệu lớn nhất cho Việt Nam lại đang gặp nhiều khó khăn (ảnh hưởng lớn của thiên tai và khô hạn) nên sản lượng nhiều loại nông sản đều giảm dẫn tới giá tăng.

Năm 2010, nông dân lại tích cực đầu tư chăn nuôi gia súc, gia cầm và nuôi thủy sản khiến nhu cầu tiêu dùng thức ăn tăng nhẹ. Doanh nghiệp Việt Nam phải nhập 100% nguyên liệu dùng cho sản xuất TACN hỗn hợp, riêng mặt hàng khô đậu tương năm nay cũng phải nhập 2,5-3 triệu tấn. Do vậy, giá tăng ảnh hưởng không nhỏ tới người chăn nuôi. Từ đầu năm đến nay giá thức ăn chăn nuôi đã 3 lần được điều chỉnh với mức tăng từ 2,78- 3,97%.

Do lo sợ giá thức ăn chăn nuôi tăng mạnh giữa và cuối năm nên quý I-2010 các DN đã nhập

550 triệu USD nguyên liệu thức ăn chăn nuôi bằng 1/3 của năm 2009. Các chuyên gia cũng dự báo, năm nay Việt Nam có thể phải nhập 1,8 tỷ USD nguyên liệu thức ăn chăn nuôi.

Bộ Công Thương đang kiến nghị Chính phủ hỗ trợ doanh nghiệp nguồn ngoại tệ (từ tháng 4 đến tháng 9-2010) để tranh thủ có tiền nhập hàng về; đồng thời hạn chế những thay đổi thuế và công bố công khai rõ ràng để tránh việc lợi dụng tăng giá thức ăn chăn nuôi của các doanh nghiệp trong nước...

Nguồn: Báo Nông thôn 29/2010